

Para solicitar uma ligação de água, procure uma loja de atendimento e apresente os seguintes documentos:

- Contrato de locação (autenticado em cartórios) ou escritura do imóvel;
- Carnê do IPTU;
- RG e CPF do proprietário do imóvel;
- Em caso de solicitação de ligação de água para empreendimentos (estabelecimentos comerciais de grande porte como escolas, hospitais, condomínios e afins), o interessado deverá protocolar projeto básico, informar a localização e o consumo estimado de água para o empreendimento, além de requerer as diretrizes para abastecimento de água e coleta de esgoto.
- Quando a ligação solicitada for de grande porte, acima de três quartos de polegada e/ ou o consumo superior a 100 mil litros de água por mês.

### CAIXA PADRÃO

Para promover mais proteção ao seu hidrômetro, utilizamos a caixa padrão. Confira as orientações:

- Posicionar a caixa, devidamente prumada e nivelada dentro dos padrões da construção civil, com a tampa em seu alojamento, instalar sem retirar o “selo adesivo”. Fazer os ajustes e acabamentos necessários no muro.
- Instalar o tubo corrugado, porém, antes verificar o posicionamento correto e as dimensões solicitadas pela concessionária. Proteger a entrada da curva 45° longa contra terra e entulho;
- Depois de concluído, aguardar no mínimo 24 horas para a cura da argamassa;
- O proprietário e/ ou requerente deverá fazer a comunicação à concessionária, informando que a caixa de proteção está instalada e, de acordo com o número de protocolo, fazer a solicitação de vistoria de instalação.

ÁGUAS DE  
**ae TERESINA**

Central de Atendimento 24 horas  
**0800 223 2000** ou **115**

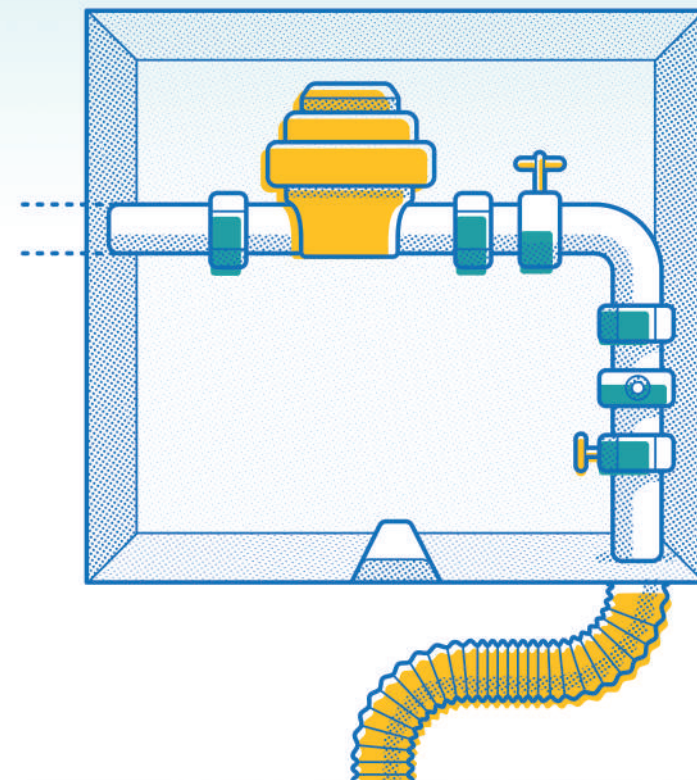
86 98124-3199

   [aguasdeteresina](#)

 [aguasdeteresina.com.br](#)

# LIGAÇÃO DE ÁGUA

Orientações e procedimentos



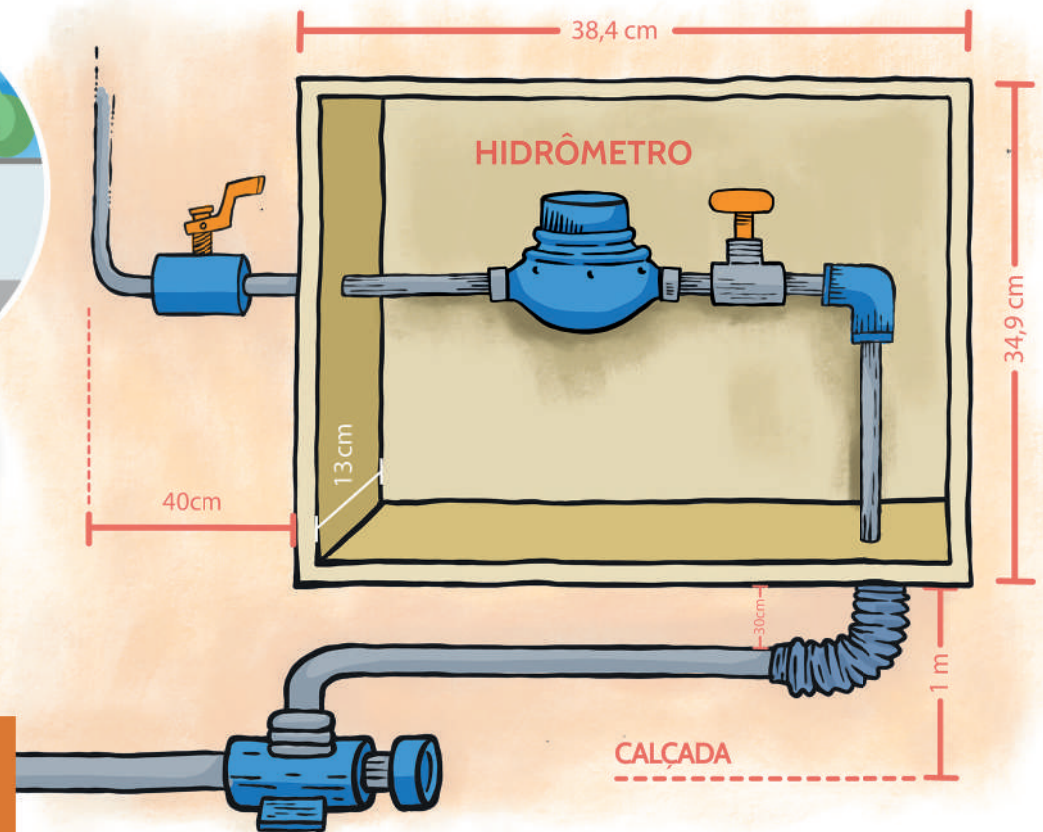
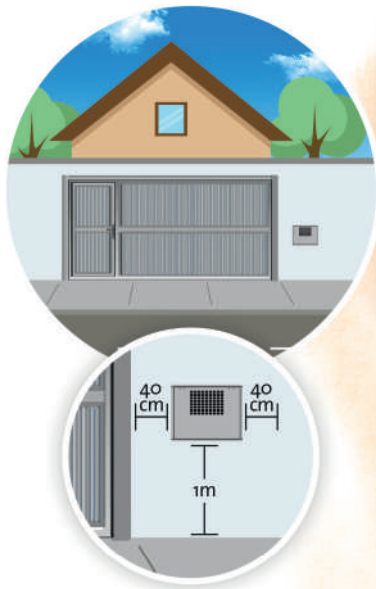
ÁGUAS DE  
**ae TERESINA**

# CHECKLIST



- O imóvel possui o padrão de caixa de proteção instalado?
- A caixa de proteção foi instalada no limite frontal do lote, muro ou mureta (caso o imóvel não possua muro)?
- A caixa padrão está devidamente nivelada?
- A face inferior da caixa encontra-se a 1 metro de altura do nível do pavimento?
- Os limites laterais da caixa de proteção estão com distância mínima de 40 cm do limite lateral do lote?
- A caixa padrão está em perfeito estado com suas dimensões originais conservadas?
- A caixa padrão possui tampa?
- A caixa padrão possui tubo corrugado instalado na face interior?
- A entrada inferior do tubo corrugado está a uma profundidade mínima de 30 cm em relação ao nível de pavimento?
- O tubo corrugado permite a passagem do ramal de ligação que interliga a rede de água ao cavalete?
- O tubo corrugado está oculto, protegido e revestido?
- Existe registro de controle instalado no ramal interno que interliga às instalações hidráulicas do imóvel, à jusante do local de instalação do hidrômetro fora da caixa padrão?

Se a resposta de todas as questões for SIM, é aprovada a execução da ligação nova / mudança de padrão. Se uma das respostas for NÃO, o cliente deverá fazer o ajuste e, após isso, procurar o atendimento novamente para solicitar o serviço.



## Atente para as normas de instalação da caixa padrão

Modelo ilustrativo para instalação - Procedimentos

### Posição de instalação da caixa

Altura: 1 metro

Distância da caixa do muro: 40 cm

### Medidas da caixa padrão

Altura: 34,9 cm

Largura: 13 cm

Comprimento: 38,9

## Atenção

O usuário deve instalar um registro controlador na tubulação que interliga a caixa padrão ao seu imóvel. O registro deve ficar localizado na parte interna do terreno, ou seja, o registro não pode ser instalado dentro da caixa padrão.

A montagem do cavalete e a ligação de água serão executadas somente pelos colaboradores da Águas de Teresina, desde que observadas as obrigações apresentadas.